



**ประกาศมหาวิทยาลัยราชภัฏจันทรเกษม**  
**เรื่อง การบริหารงบประมาณมหาวิทยาลัยราชภัฏจันทรเกษม ประจำปีงบประมาณ พ.ศ.๒๕๖๖**

ตามที่สภามหาวิทยาลัยราชภัฏจันทรเกษม ในคราวประชุมครั้งที่ ๘/๒๕๖๕ วันที่ ๑๘ สิงหาคม ๒๕๖๕ มีมติอนุมัติงบประมาณและแผนการใช้จ่ายงบประมาณเงินรายได้ ประจำปีงบประมาณ พ.ศ. ๒๕๖๖ และพิจารณาให้ความเห็นชอบแผนการใช้จ่ายงบประมาณแผ่นดิน ประจำปีงบประมาณ พ.ศ. ๒๕๖๖ นั้น

เพื่อให้การบริหารงบประมาณเป็นไปอย่างมีประสิทธิภาพอาศัยอำนาจตามความใน มาตรา ๓๑ แห่งพระราชบัญญัติมหาวิทยาลัยราชภัฏ พ.ศ.๒๕๔๗ มหาวิทยาลัย โดยความเห็นชอบของคณะกรรมการบริหารมหาวิทยาลัย ในการประชุมครั้งที่ ๑๖/๒๕๖๕ เมื่อวันที่ ๑๗ กันยายน ๒๕๖๕ จึงกำหนดแนวทางการบริหารงบประมาณประจำปีงบประมาณ พ.ศ. ๒๕๖๖ ดังนี้

**๑. การบริหารงบประมาณ และการใช้จ่ายงบประมาณ**

๑.๑ หน่วยงานเริ่มเตรียมกระบวนการจัดซื้อ จัดจ้าง ได้ก่อนพระราชบัญญัติงบประมาณ ใช้จ่ายประจำปีงบประมาณ พ.ศ. ๒๕๖๖

๑.๒ หน่วยงานรายงานผลสัมฤทธิ์การปฏิบัติงานและการใช้จ่ายงบประมาณตามเป้าหมาย และตัวชี้วัดของมหาวิทยาลัย หน่วยงาน/โครงการและขั้นตอนการปฏิบัติงาน พร้อมทั้งระบุปัญหา อุปสรรค และแนวทางแก้ไข โดยให้จัดส่งรายงานที่แสดงถึงผลสัมฤทธิ์ของการทำงานและผลการใช้จ่ายงบประมาณ เป็นรายเดือนและรายไตรมาส เพื่อกองนโยบายและแผนจะได้ติดตามประเมินผลการดำเนินงานระหว่าง การใช้จ่ายงบประมาณ และรวบรวมรายงานดังกล่าวเสนอต่อผู้บริหารเป็นรายเดือนทุกวันที่ ๑๐ ของเดือนและ รายไตรมาสทุกวันที่ ๗ ของเดือนถัดไป

๑.๓ ผู้บริหารแต่ละหน่วยงานติดตามและกำกับดูแลให้หน่วยงานในสังกัดถือปฏิบัติตาม แผนการปฏิบัติงานและแผนการใช้จ่ายงบประมาณโดยเคร่งครัด

๑.๔ หน่วยงานที่ได้รับอนุมัติรายการกันเงินไว้เบิกเหลือในปี หรือขยายเวลาเบิกจ่าย เงินงบประมาณ กรณีมีหนี้ผูกพันและกรณีไม่มีหนี้ผูกพันทุกรายการ ให้ดำเนินการ ดังนี้

๑.๔.๑ งบประมาณแผ่นดิน ให้ดำเนินการเบิกจ่ายให้แล้วเสร็จภายในวันทำการสุดท้าย ของเดือนมีนาคม พ.ศ.๒๕๖๖ หากยังไม่สามารถเบิกจ่ายได้ภายในระยะเวลาดังกล่าวให้ขออนุมัติขยายเวลา เบิกจ่ายต่อไปได้ถึงวันทำการสุดท้ายของเดือนกันยายน พ.ศ. ๒๕๖๖

๑.๔.๒ งบประมาณเงินรายได้และงบประมาณแหล่งเงินอื่นๆ ให้ดำเนินการเบิกจ่าย ให้แล้วเสร็จภายในวันสุดท้ายของเดือนกันยายน พ.ศ. ๒๕๖๖

๑.๕ กรณีที่มีความจำเป็นเร่งด่วนจะต้องดำเนินการให้เป็นไปโดยสอดคล้องกับการดำเนินงาน ของมหาวิทยาลัย อธิการบดีอาจพิจารณามอบหมาย ให้หัวหน้าหน่วยงานพิจารณาทบทวนแผนการปฏิบัติงาน และแผนการใช้จ่ายงบประมาณ ภายในไตรมาสที่ ๓

๑.๖ หน่วยงานจัดทำแผนปฏิบัติการจัดซื้อจัดจ้าง ประจำปีงบประมาณ พ.ศ. ๒๕๖๖ ตามประกาศคณะกรรมการตรวจเงินแผ่นดิน เรื่องการจัดทำแผนปฏิบัติการจัดซื้อจัดจ้าง พ.ศ. ๒๕๔๖ เพื่อรวบรวมเสนอผู้บริหารพิจารณา

๑.๗ หน่วยงานจัดทำรายงานวิเคราะห์ผลการจัดซื้อจัดจ้าง ประจำปีงบประมาณ พ.ศ. ๒๕๖๖ ตามประกาศคณะกรรมการตรวจเงินแผ่นดิน เรื่องการจัดทำแผนปฏิบัติการจัดซื้อจัดจ้าง พ.ศ. ๒๕๔๖ เพื่อรวบรวมให้ผู้บริหารพิจารณา

๑.๘ ใช้จ่ายงบประมาณที่ได้รับจัดสรรงบประมาณ โดยดำเนินการเบิกจ่ายงบประมาณให้แล้วเสร็จภายในระยะเวลาที่มหาวิทยาลัยกำหนด ดังนี้

๑.๘.๑ วันสุดท้ายของการตัดงบและอนุมัติการจัดซื้อจัดจ้าง งบประมาณแผ่นดิน

๑.๘.๒ วันสุดท้ายของการส่งเอกสารเบิกจ่ายงบประมาณแผ่นดินที่กองคลัง

๑.๘.๓ วันสุดท้ายของการตัดงบและอนุมัติการจัดซื้อจัดจ้าง งบประมาณเงินรายได้

๑.๘.๔ วันสุดท้ายของการส่งเอกสารเบิกจ่ายงบประมาณเงินรายได้ที่กองคลัง

๑.๙ การปรับแผนการใช้จ่ายงบประมาณ ให้หน่วยงานขออนุมัติปรับเปลี่ยนแผนการใช้จ่ายงบประมาณต่อมหาวิทยาลัยฯ เฉพาะกรณีที่จำเป็นและต้องไม่ทำให้เป้าหมาย และวัตถุประสงค์ของโครงการตามแผนปฏิบัติราชการเปลี่ยนไป และไม่เป็นการยกเลิกโครงการหรือกิจกรรม

๑.๑๐ การเปลี่ยนแปลงรายละเอียดงบประมาณ การโอนหรือเปลี่ยนแปลงงบประมาณรายจ่ายตามแผนปฏิบัติราชการ ให้ขออนุมัติเปลี่ยนแปลงรายการงบประมาณเฉพาะที่เป็นการแก้ไขปัญหาในการดำเนินงาน หรือการเพิ่มประสิทธิภาพและคุณภาพในการดำเนินงาน โดยต้องคำนึงถึงผลประโยชน์สูงสุดของมหาวิทยาลัยฯ ความประหยัด ความคุ้มค่า และต้องไม่ทำให้เป้าหมาย และวัตถุประสงค์ของโครงการตามแผนปฏิบัติราชการเปลี่ยนไป และไม่เป็นการยกเลิกโครงการหรือกิจกรรม

๑.๑๑ หน่วยงานสามารถโอนถัวเฉลี่ยงบประมาณได้ตลอดปีงบประมาณ แต่งบประมาณที่ถัวเฉลี่ยจะต้องอยู่ภายใต้กิจกรรมเดียวกันเท่านั้น รายการที่โอนถัวเฉลี่ยได้คืองบดำเนินงาน (ค่าตอบแทน, ค่าใช้สอย, ค่าวัสดุ)

๑.๑๒ กรณีอื่นๆ ที่นอกเหนือที่ได้กำหนดไว้ข้างต้น ให้อยู่ในดุลพินิจของอธิการบดีในการพิจารณาเป็นรายกรณี

## ๒. มาตรการเร่งรัดติดตามการใช้จ่ายงบประมาณ ประจำปีงบประมาณ พ.ศ. ๒๕๖๖

เพื่อให้การใช้จ่ายงบประมาณเป็นไปตามแผนที่กำหนด และมีประสิทธิภาพสูงสุด มหาวิทยาลัยจึงได้กำหนดมาตรการเร่งรัดติดตามการใช้จ่ายงบประมาณ ประจำปีงบประมาณ พ.ศ. ๒๕๖๖ เพื่อให้หัวหน้าหน่วยงานใช้ในการติดตามและกำกับดูแลหน่วยงานในสังกัดให้ปฏิบัติตามแผนการดำเนินงาน โดยเคร่งครัด ดังนี้

๒.๑ เป้าหมายการเบิกจ่ายงบประมาณในภาพรวมของมหาวิทยาลัยราชภัฏจันทรเกษม ต้องไม่น้อยกว่า ร้อยละ ๑๐๐.๐๐ เป้าหมายการเบิกจ่ายรายจ่ายประจำปีไม่น้อยกว่า ร้อยละ ๑๐๐.๐๐ และรายจ่ายลงทุนไม่น้อยกว่า ร้อยละ ๑๐๐.๐๐ ของวงเงินงบประมาณ

ไตรมาสที่ ๑ ภาพรวมร้อยละ ๒๓.๐๐ รายจ่ายประจำร้อยละ ๒๘.๐๐

รายจ่ายลงทุนร้อยละ ๘.๐๐

ไตรมาสที่ ๒ ภาพรวมร้อยละ ๕๔.๐๐ รายจ่ายประจำร้อยละ ๕๘.๐๐

รายจ่ายลงทุนร้อยละ ๔๐.๐๐

ไตรมาสที่ ๓ ภาพรวมร้อยละ ๗๗.๐๐ รายจ่ายประจำร้อยละ ๘๐.๐๐

รายจ่ายลงทุนร้อยละ ๖๕.๐๐

ไตรมาสที่ ๔ ภาพรวมร้อยละ ๑๐๐.๐๐ รายจ่ายประจำร้อยละ ๑๐๐.๐๐

รายจ่ายลงทุนร้อยละ ๑๐๐.๐๐

๒.๒ การเสนอคำขอของงบประมาณรายจ่ายประจำปีงบประมาณ โดยเฉพาะงบลงทุนผู้เสนอ จะต้องมีความพร้อมในการดำเนินการสอดคล้องตามเงื่อนไขหลักเกณฑ์ที่สำนักงบประมาณกำหนด เช่น รายละเอียด คุณลักษณะ การเสนอราคาของผู้รับจ้าง ๓ ราย ความพร้อมของสถานที่ดำเนินการ เหตุผล ความต้องการโดยมีระยะเวลาดำเนินการ ดังนี้

๒.๒.๑ กรณีรายการครุภัณฑ์ ที่ดินและสิ่งก่อสร้างที่ได้รับจัดสรรจากงบประมาณแผ่นดิน จะต้องก่องหน้ผูกพัน (ลงนามในสัญญา) ให้แล้วเสร็จภายในไตรมาสที่ ๒ (ภายใน ๓๑ มีนาคม ๒๕๖๖) ยกเว้น รายการที่ยังไม่ได้รับงวดเงิน และหากเป็นรายการ ที่มีวงเงินต่อรายการไม่เกิน ๒ ล้านบาท จะต้องสามารถ ดำเนินการและเบิกจ่ายงบประมาณให้เสร็จสิ้นภายในไตรมาสที่ ๒ รายการที่คุณลักษณะพิเศษหรือจัดหา จากต่างประเทศให้ดำเนินการก่องหน้ผูกพันและเบิกจ่ายงบประมาณให้แล้วเสร็จภายในไตรมาสที่ ๒ ทั้งนี้ ให้กำหนดแบ่งงวดงาน และเบิกจ่ายให้เหมาะสมกับการปฏิบัติงานจริงด้วย

๒.๒.๒ กรณีรายการครุภัณฑ์ ที่ดินและสิ่งก่อสร้างที่ได้รับจัดสรรเงินรายได้ ขอให้หน่วยงาน เร่งดำเนินการก่องหน้ผูกพันให้แล้วเสร็จภายในไตรมาสที่ ๒ เช่นเดียวกัน

๒.๓ หน่วยงานรายงานผลการปฏิบัติงานและการเบิกจ่ายงบประมาณ ดังนี้

๒.๓.๑ หน่วยงานรายงานผลการปฏิบัติงานและการใช้จ่ายงบประมาณรายเดือน (งบประมาณแผ่นดินและงบประมาณเงินรายได้) เพื่อกองนโยบายและแผนสรุปเป็นภาพรวมและรายงานต่อ คณะผู้บริหารที่เกี่ยวข้อง

๒.๓.๒ หน่วยงานรายงานผลการปฏิบัติงานและการใช้จ่ายงบประมาณเมื่อสิ้นไตรมาส โดยกองนโยบายและแผนจะดำเนินการสรุปเป็นภาพรวมรายงานต่อคณะกรรมการบริหารมหาวิทยาลัย ทุกไตรมาสและรายงานต่อสภามหาวิทยาลัยทุกไตรมาสที่ ๒ และไตรมาสที่ ๔ เพื่อเร่งรัดการปฏิบัติงานและ การเบิกจ่ายให้เป็นไปตามเป้าหมายที่กำหนด

๒.๔ รองอธิการบดีแต่ละฝ่ายกำกับดูแลขับเคลื่อนการดำเนินงานและการเบิกจ่ายงบประมาณ ในแต่ละยุทธศาสตร์ที่อยู่ภายใต้การกำกับ รายละเอียดโครงการแนบท้ายประกาศ ดังนี้

ยุทธศาสตร์ที่ ๑ การพัฒนาท้องถิ่น ผู้รับผิดชอบรองอธิการบดีฝ่ายนโยบายและแผนและวิจัย และรองอธิการบดีฝ่ายพัฒนานักศึกษาและทรัพย์สิน

ยุทธศาสตร์ที่ ๒ การผลิตและพัฒนาครู ผู้รับผิดชอบรองอธิการบดีฝ่ายนโยบายและแผนและวิจัย และรองอธิการบดีฝ่ายวิชาการ

ยุทธศาสตร์ที่ ๓ การยกระดับคุณภาพการศึกษา ผู้รับผิดชอบรองอธิการบดีฝ่ายพัฒนา นักศึกษาและทรัพย์สิน และรองอธิการบดีฝ่ายวิชาการ

ยุทธศาสตร์ที่ ๔ การพัฒนาระบบบริหารจัดการ ผู้รับผิดชอบรองอธิการบดีฝ่ายวิชาการ และรองอธิการบดีฝ่ายพัฒนานักศึกษาและทรัพย์สิน

๒.๕ แต่งตั้งคณะกรรมการเร่งรัด ติดตาม การเบิกจ่ายงบประมาณให้สอดคล้องกับมาตรการ เพิ่มประสิทธิภาพการปฏิบัติงาน

๒.๖ จัดทำรายงานเพื่อรายงานให้กับสำนักงบประมาณ และสำนักงานปลัดกระทรวง  
การอุดมศึกษา วิทยาศาสตร์ วิจัยและนวัตกรรม

๒.๗ หน่วยงานต้องทราบและตระหนักถึงผลกระทบที่จะได้รับจากพระราชบัญญัติโอน  
งบประมาณรายจ่าย เมื่อการดำเนินงานไม่เป็นไปตามแผนเพิ่มประสิทธิภาพการใช้จ่ายงบประมาณรายจ่าย  
ประจำปีงบประมาณ พ.ศ.๒๕๖๕

๒.๘ รายการที่ได้รับอนุมัติให้กันเงินหรือขยายเวลาเบิกจ่ายเงินงบประมาณกรณีมีหนี้ผูกพัน  
และกรณีไม่มีหนี้ผูกพันทุกรายการที่ได้รับอนุมัติให้กันเงินไว้เบิกเหลือในปีและขยายเวลาเบิกจ่ายเงินงบประมาณ  
ถึงวันทำการสุดท้ายของเดือนมีนาคม พ.ศ.๒๕๖๖ หากยังไม่สามารถดำเนินการให้แล้วเสร็จได้ภายในระยะเวลา  
ดังกล่าวให้ขออนุมัติขยายเวลาเบิกจ่ายต่อไปได้ถึงวันทำการสุดท้ายของเดือนกันยายน พ.ศ.๒๕๖๖

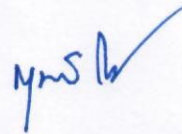
๒.๙ หัวหน้าหน่วยงาน ต้องดูแลและกำกับติดตามการดำเนินงานเบิกจ่ายงบประมาณ  
ให้เป็นไปตามแผนอย่างเคร่งครัด พร้อมทั้งรายงานผลการดำเนินงานและปัญหาอุปสรรคให้กองนโยบายและ  
แผน รวมทั้งคณะกรรมการติดตามฯ เป็นประจำทุกเดือนและทุกไตรมาส

๒.๑๐ กรณีที่ดำเนินงานไม่เป็นไปตามแผนและหรือมีการปรับแผนหรือยกเลิก ให้หน่วยงาน  
ระบุสาเหตุและชี้แจงต่อรองอธิการบดีที่กำกับดูแลและแจ้งกองนโยบายและแผน

๒.๑๑ มหาวิทยาลัยจะนำผลการเบิกจ่ายงบประมาณ มาใช้ประกอบการพิจารณาผลจัดสรร  
งบประมาณในปีต่อไป

ทั้งนี้ ให้มีผลบังคับใช้ตั้งแต่วันที่ ๑ ตุลาคม พ.ศ. ๒๕๖๕ ถึงวันที่ ๓๐ กันยายน พ.ศ. ๒๕๖๖

ประกาศ ณ วันที่ ๓๐ กันยายน พ.ศ. ๒๕๖๕



(รองศาสตราจารย์สุมาลี ไชยสุภารากุล)

รักษาราชการแทน

อธิการบดีมหาวิทยาลัยราชภัฏจันทรเกษม

เอกสารแนบท้ายประกาศ เรื่อง การบริหารงบประมาณมหาวิทยาลัยราชภัฏจันทรเกษม  
ประจำปีงบประมาณ พ.ศ.๒๕๖๖

เอกสารประกอบ ข้อ ๒.๑ มาตรการเร่งรัดติดตามการใช้จ่ายงบประมาณ ประจำปีงบประมาณ พ.ศ. ๒๕๖๖  
แนวทางการติดตามและประเมินผลแผนปฏิบัติการ ประจำปีงบประมาณ พ.ศ. ๒๕๖๖

๑. มาตรการเร่งรัดติดตามการใช้จ่ายงบประมาณ ประจำปีงบประมาณ พ.ศ. ๒๕๖๖

เป้าหมายการเบิกจ่ายงบประมาณในภาพรวมของมหาวิทยาลัยราชภัฏจันทรเกษม ต้องไม่น้อยกว่า ร้อยละ ๑๐๐.๐๐ เป้าหมายการเบิกจ่ายรายจ่ายประจำไม่น้อยกว่า ร้อยละ ๑๐๐.๐๐ และรายจ่ายลงทุนไม่น้อยกว่า ร้อยละ ๑๐๐.๐๐ ของวงเงินงบประมาณ ดังนี้

เป้าหมายการเบิกจ่ายงบประมาณ ประจำปีงบประมาณ พ.ศ. ๒๕๖๖

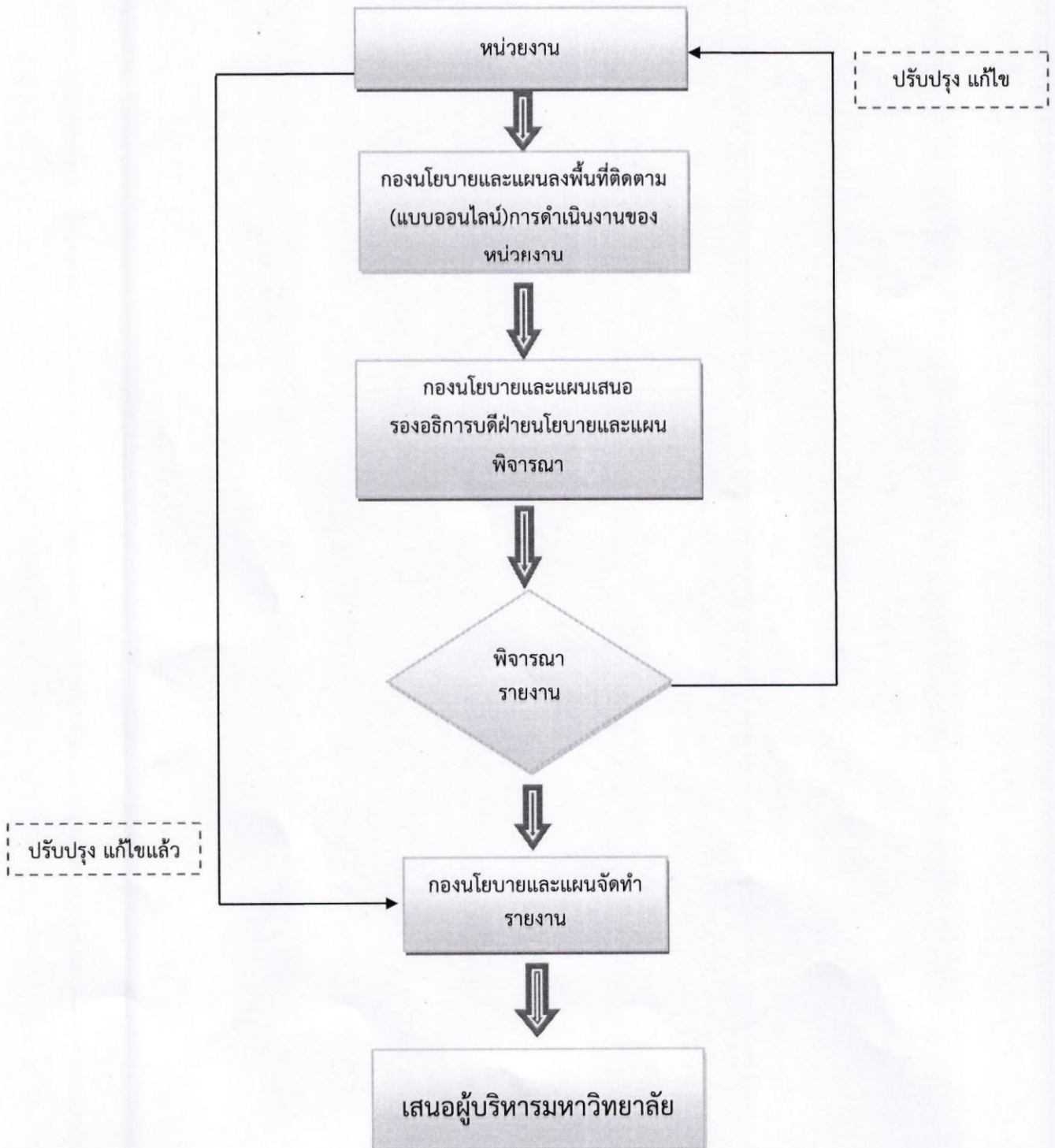
ไตรมาสที่	รายจ่ายภาพรวม		รายจ่ายประจำ		รายจ่ายลงทุน	
	รายไตรมาส (%)	สะสม ณ สิ้นไตรมาส (%)	รายไตรมาส (%)	สะสม ณ สิ้นไตรมาส (%)	รายไตรมาส (%)	สะสม ณ สิ้นไตรมาส (%)
๑	๒๓.๐๐	๒๓.๐๐	๒๘.๐๐	๒๘.๐๐	๘.๐๐	๘.๐๐
๒	๓๑.๐๐	๕๔.๐๐	๓๐.๐๐	๕๘.๐๐	๓๒.๐๐	๔๐.๐๐
๓	๒๓.๐๐	๗๗.๐๐	๒๒.๐๐	๘๐.๐๐	๒๕.๐๐	๖๕.๐๐
๔	๒๓.๐๐	๑๐๐.๐๐	๒๐.๐๐	๑๐๐.๐๐	๓๕.๐๐	๑๐๐.๐๐

๒. แนวปฏิบัติและปฏิทินการติดตามและประเมินผลแผนปฏิบัติการ ประจำปีงบประมาณ พ.ศ. ๒๕๖๖

กองนโยบายและแผนได้จัดทำแนวปฏิบัติและปฏิทินการติดตามและประเมินผลแผนปฏิบัติการ ประจำปีงบประมาณ พ.ศ. ๒๕๖๖ โดยลงพื้นที่หน่วยงานเป็นรายเดือนเพื่อติดตามการบริหารจัดการด้านการเบิกจ่ายงบประมาณตามแผนที่หน่วยงานกำหนดไว้ ดังนี้

๒.๑ แนวปฏิบัติการติดตามและประเมินผลแผนปฏิบัติการประจำปีรายเดือน

Flow chart การติดตามและประเมินผลแผนปฏิบัติการประจำปีรายเดือน



๒.๒ ปฏิทินการติดตามและประเมินผลแผนปฏิบัติการรายเดือน ประจำปีงบประมาณ พ.ศ. ๒๕๖๖

๑) ติดตามผลการดำเนินงานของหน่วยงานที่ได้กำหนดแผนการใช้จ่ายงบประมาณ โดยหน่วยงานรายงานมายังกองนโยบายและแผน

๒) กองนโยบายและแผนลงพื้นที่หน่วยงานติดตามผลการเบิกจ่ายงบประมาณ เพื่อให้ทราบถึง ปัญหา อุปสรรคในการเบิกจ่ายงบประมาณของหน่วยงาน

ปฏิทินการติดตามฯ	ไตรมาส ๑ (ต.ค.-ธ.ค.๖๕)	ไตรมาส ๒ (ม.ค.-มี.ค.๖๖)	ไตรมาส ๓ (เม.ย.-มิ.ย.๖๖)	ไตรมาส ๔ (ก.ค.-ก.ย.๖๖)
๑. หน่วยงานส่งรายงานรายเดือน	สัปดาห์ที่ ๑ ของเดือน	สัปดาห์ที่ ๑ ของเดือน	สัปดาห์ที่ ๑ ของเดือน	สัปดาห์ที่ ๑ ของเดือน
๒. กองนโยบายและแผนรวบรวมสรุป	สัปดาห์ที่ ๑-๒ ของเดือน	สัปดาห์ที่ ๑-๒ ของเดือน	สัปดาห์ที่ ๑-๒ ของเดือน	สัปดาห์ที่ ๑-๒ ของเดือน
๓. กองนโยบายและแผนลงพื้นที่ ติดตาม (แบบออนไลน์)การดำเนินงาน ของหน่วยงาน	สัปดาห์ที่ ๑-๒ ของเดือน	สัปดาห์ที่ ๑-๒ ของเดือน	สัปดาห์ที่ ๑-๒ ของเดือน	สัปดาห์ที่ ๑-๒ ของเดือน
๔. กองนโยบายและแผนสรุปผลการ ติดตามรายเดือนเสนอรองอธิการบดี ฝ่ายนโยบายและแผนพิจารณา	สัปดาห์ที่ ๓ ของเดือน	สัปดาห์ที่ ๓ ของเดือน	สัปดาห์ที่ ๓ ของเดือน	สัปดาห์ที่ ๓ ของเดือน
๕. เสนอคณะกรรมการบริหาร มหาวิทยาลัย เพื่อพิจารณาและให้ ข้อเสนอแนะ	สัปดาห์ที่ ๔ ของเดือน	สัปดาห์ที่ ๔ ของเดือน	สัปดาห์ที่ ๔ ของเดือน	สัปดาห์ที่ ๔ ของเดือน

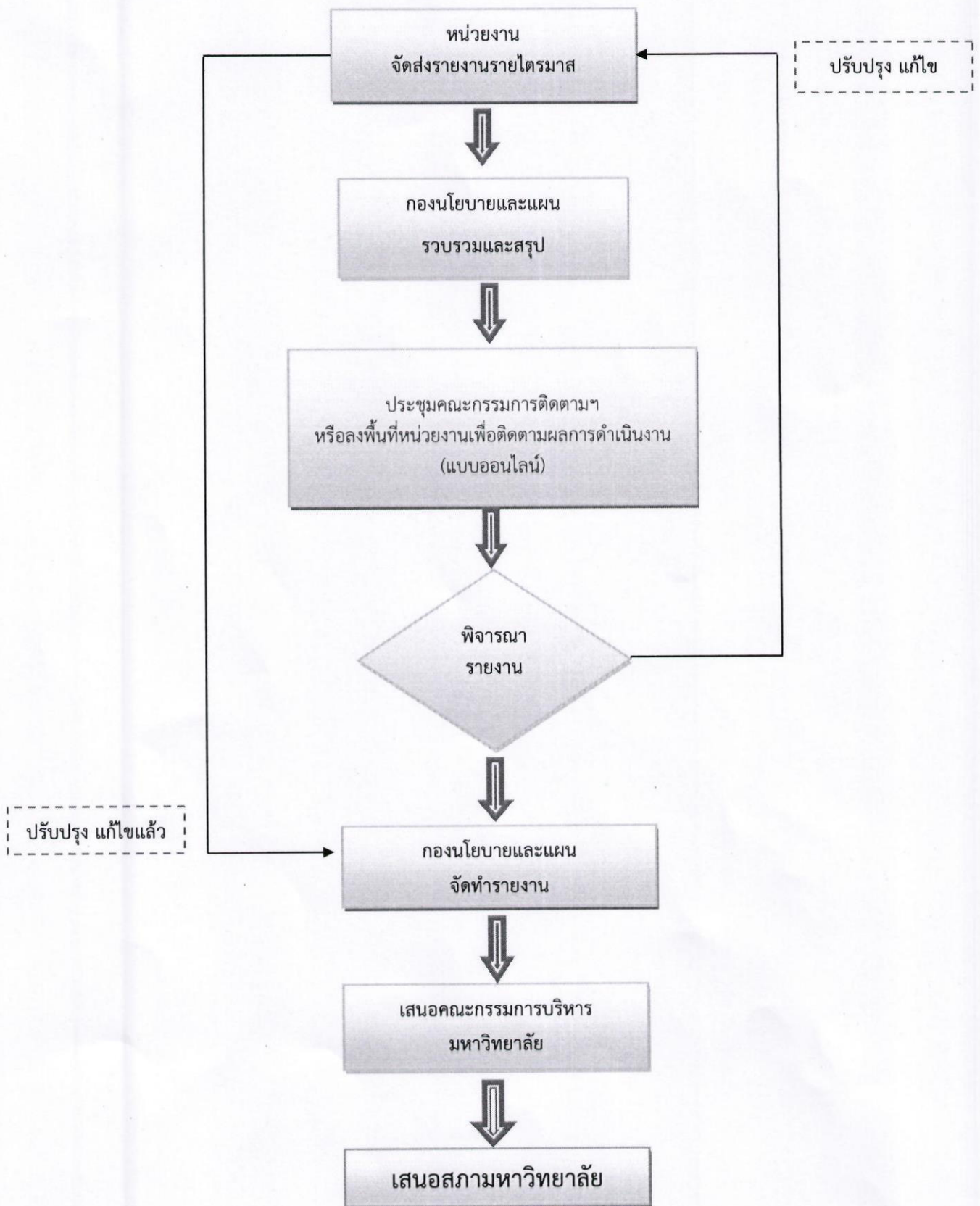
๓) กองนโยบายและแผนสรุปผลการติดตามทั้งในรูปแบบลงพื้นที่ และรูปแบบออนไลน์ และรายงานต่อผู้บริหารเพื่อทราบ ปฏิทินลงพื้นที่หน่วยงาน

ลำดับ	หน่วยงาน	วัน เดือน ปี
๑	- คณะมนุษยศาสตร์และสังคมศาสตร์ - คณะวิทยาศาสตร์	๒๓ ม.ค.๖๖
๒	- คณะวิทยาการจัดการ - คณะเกษตรและชีวภาพ	๒๖ ม.ค.๖๖
	- คณะศึกษาศาสตร์ - โรงเรียนสาธิตมหาวิทยาลัยราชภัฏจันทรเกษม	๒๗ ม.ค.๖๖
๓	- บัณฑิตวิทยาลัย - วิทยาลัยการแพทย์ทางเลือก - ศูนย์ศึกษามหาวิทยาลัยราชภัฏจันทรเกษม-ชัยนาท	๓๐ ม.ค.๖๖
๔	- สถาบันวิจัยและพัฒนา - สำนักวิทยบริการและเทคโนโลยีสารสนเทศ - สำนักศิลปะและวัฒนธรรม - สำนักส่งเสริมวิชาการและงานทะเบียน - สำนักงานประกันคุณภาพการศึกษา - สำนักงานสภาคณาจารย์ - สำนักงานหมวดวิชาศึกษาทั่วไป - ศูนย์ฝึกประสบการณ์วิชาชีพ (จันทรเกษมปาร์ค) - สระว่ายน้ำและศูนย์ส่งเสริมสุขภาพ	๓๑ ม.ค.๖๖
๕	สำนักงานอธิการบดี ประกอบด้วย - กองกลาง - กองคลัง - กองนโยบายและแผน - กองบริหารงานบุคคล - กองพัฒนานักศึกษา - สำนักงานสภามหาวิทยาลัย - สำนักงานตรวจสอบภายใน	๑ ก.พ.๖๖



๒.๓ แนวปฏิบัติการติดตามและประเมินผลแผนปฏิบัติการประจำปีรายไตรมาส

Flow chart การติดตามและประเมินผลแผนปฏิบัติการประจำปีรายไตรมาส



๒.๔ ปฏิทินการติดตามและประเมินผลแผนปฏิบัติการรายไตรมาส ประจำปีงบประมาณ พ.ศ. ๒๕๖๖

ปฏิทินการติดตามฯ	ไตรมาส ๑ (ต.ค.-ธ.ค.๖๖)	ไตรมาส ๒ (ม.ค.-มี.ค.๖๖)	ไตรมาส ๓ (เม.ย.-มิ.ย.๖๖)	ไตรมาส ๔ (ก.ค.-ก.ย.๖๖)
๑. หน่วยงานส่งรายงานรายไตรมาส	๖ ม.ค.๖๖	๗ เม.ย.๖๖	๗ ก.ค.๖๖	๖ ต.ค.๖๖
๒. กองนโยบายและแผนรวบรวมสรุป	๘-๑๐ ม.ค.๖๖	๘-๑๐ เม.ย.๖๖	๑๐-๑๓ ก.ค.๖๖	๙-๑๑ ต.ค.๖๖
๓. ประชุมคณะกรรมการติดตามฯ หรือลงพื้นที่หน่วยงานเพื่อติดตามผล การดำเนินงาน (แบบออนไลน์)	๑๗ ม.ค.๖๖	๑๔ เม.ย.๖๖	๑๔ ก.ค.๖๖	๑๖ ต.ค.๖๖
๔. ถ้ามีการปรับปรุงแก้ไข ส่งคืน หน่วยงานแก้ไขแล้วส่งกลับมายังกอง นโยบายและแผน	๑๗-๒๐ ม.ค.๖๕๖๖	๑๗-๑๙ เม.ย.๖๖	๑๗-๑๙ ก.ค.๖๖	๑๗-๒๐ ต.ค.๖๖
๕. เสนอคณะกรรมการบริหาร มหาวิทยาลัย เพื่อพิจารณาและให้ ข้อเสนอแนะ	๒๕ ม.ค.๖๖	๒๕ เม.ย.๖๖	๒๕ ก.ค.๖๖	๒๔ ต.ค.๖๖
๖. เสนอสภามหาวิทยาลัย พิจารณา และให้ข้อเสนอแนะ		๒๕ พ.ค.๖๖		๒๓ พ.ย.๖๖